

## ネットワークスキャナ（A3 対応）使用方法

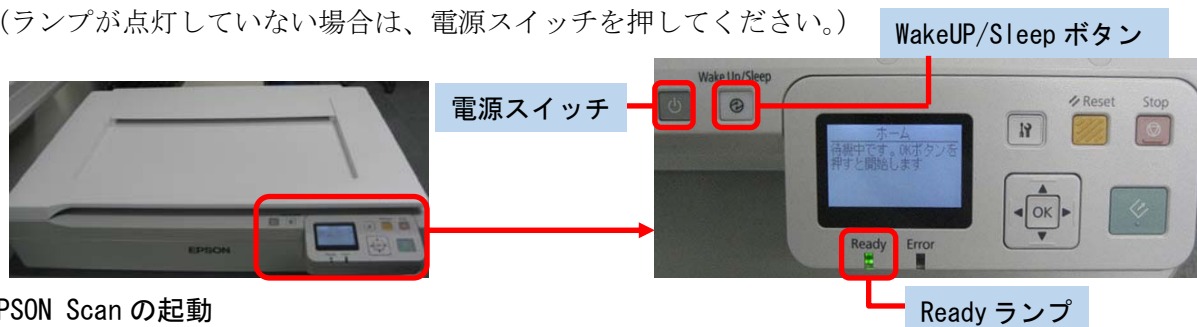
### 【準備】

#### 1. スキャナの接続

ネットワークスキャナ（A3 対応）は、全ての学生 PC から接続可能です。

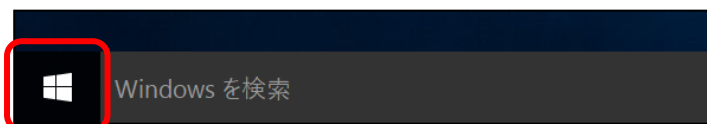
Ready ランプまたは WakeUP/Sleep ボタンが緑色に点灯し、電源が入っていることを確認します。

（ランプが点灯していない場合は、電源スイッチを押してください。）

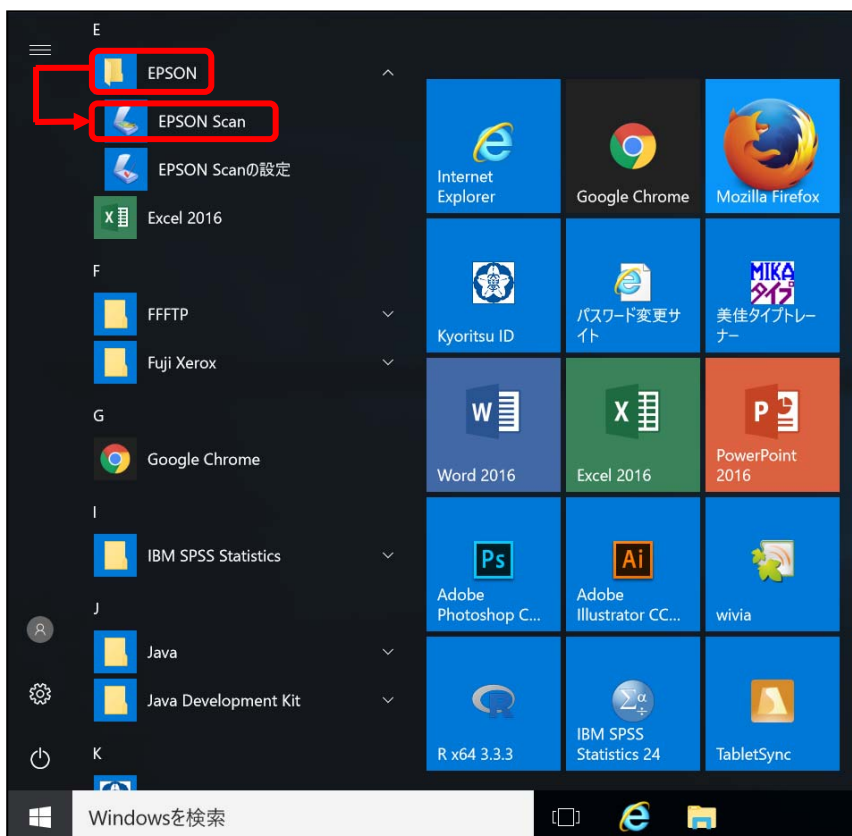


#### 2. EPSON Scan の起動

(1) [スタート]  をクリックします。

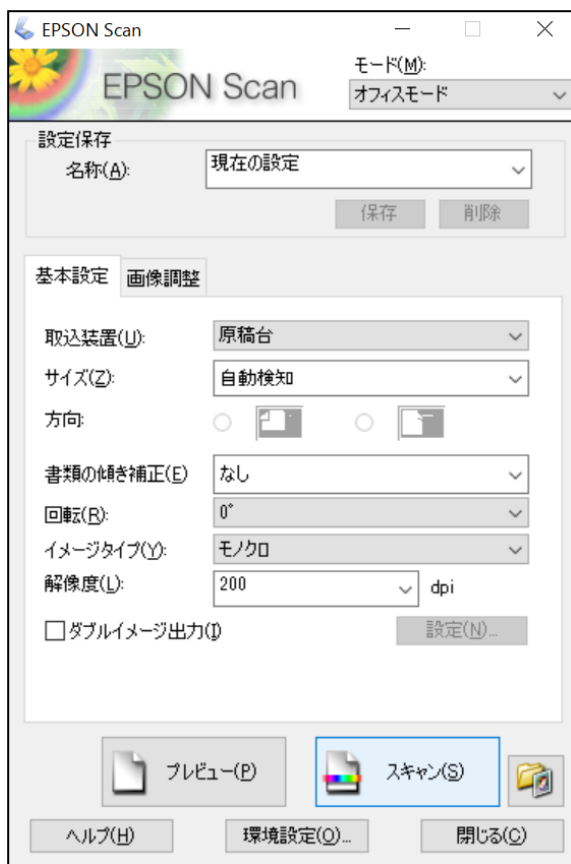


(2) [EPSON] をクリックし、[EPSON Scan] を選択します。



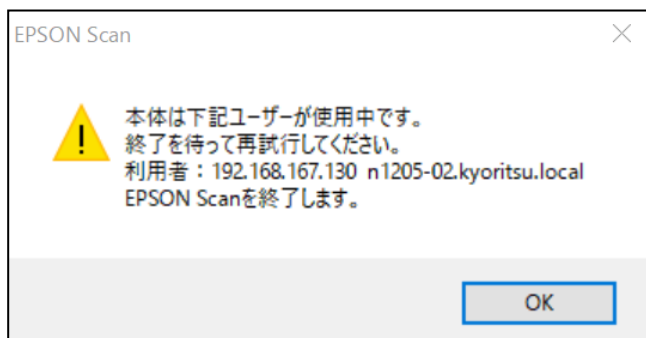
## Windows10 演習室 ネットワークスキャナ使用方法

(3) EPSON Scan の画面が表示されます。



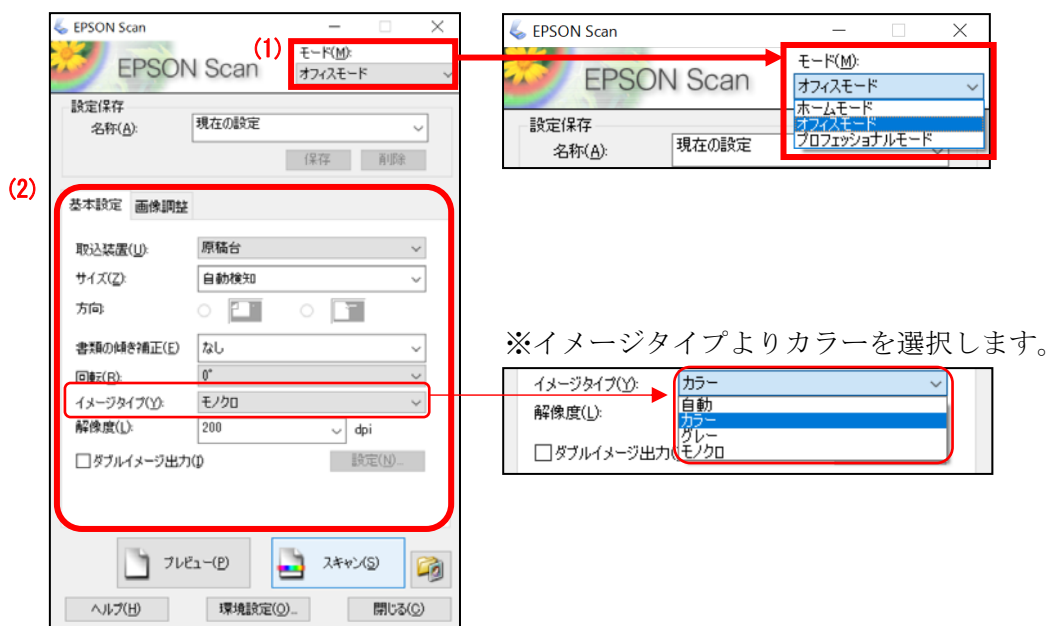
### ■注意事項■

スキャナ選択の際、使用者がいると以下のメッセージが表示され、接続することができません。  
[OK]をクリックしてメッセージを閉じ、使用者が終了するのを待ってからやり直してください。



## 【スキャン】

1. 原稿をセット (※ここでは[モード]: オフィスモード、[イメージタイプ]: カラーでのスキャン手順を説明します。) スキャンする面を下に向け、原稿をセットします。原稿の上端を左側に向け、原稿台の▼マークに合わせます。
2. モードの選択と基本設定
  - (1) セットした原稿に合わせて[モード]を設定します。
  - (2) 必要に応じて[基本設定]を設定します。



3. [プレビュー]  をクリック

プレビュー結果が表示されます。

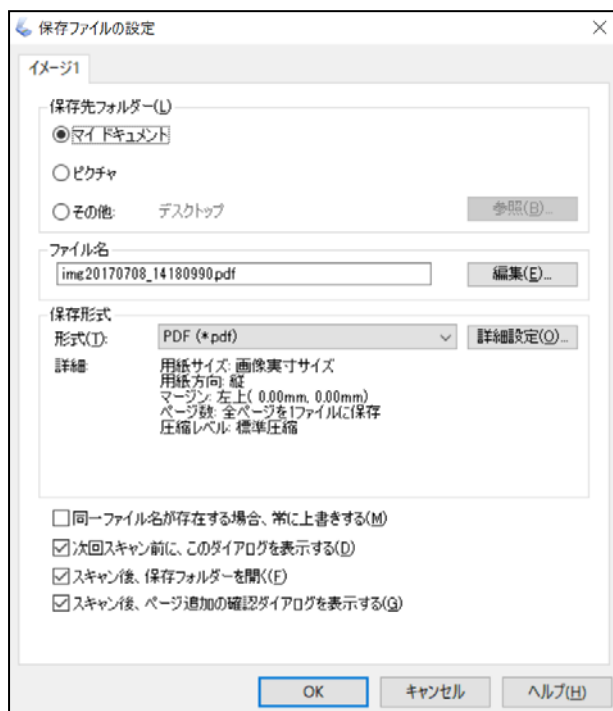
- (1) プレビュー画面上で、読み込み範囲を確認します。読み込み範囲を手動で指定したい場合は、モードを「プロフェッショナルモード」に設定します。
- (2) 必要に応じて[画質調整]を設定します。(プレビュー画面で調整の効果が確認できます。)



## Windows10 演習室 ネットワークスキャナ使用方法

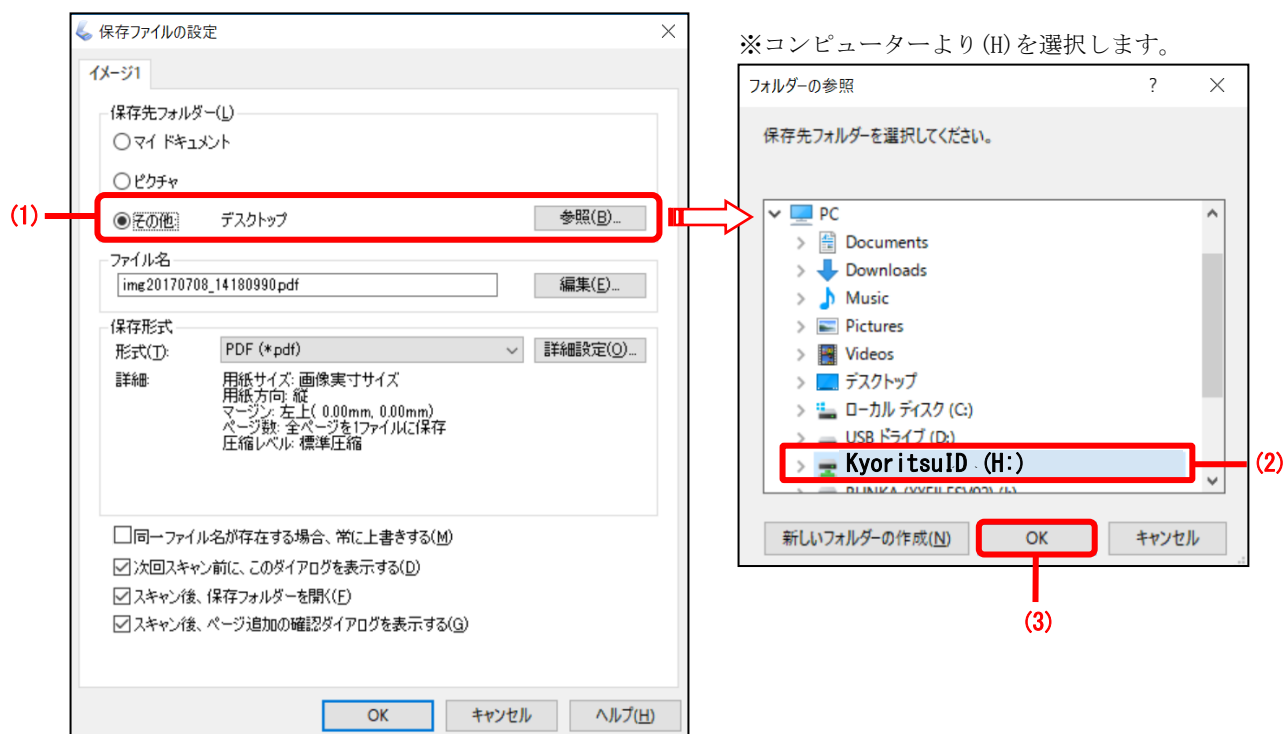
## 4. [スキャン] をクリック

[スキャン]をクリックすると、保存ファイルの設定ウィンドウが表示されます。



## 5. 保存先を選択 (※ここではHドライブへの保存を例にしています。)

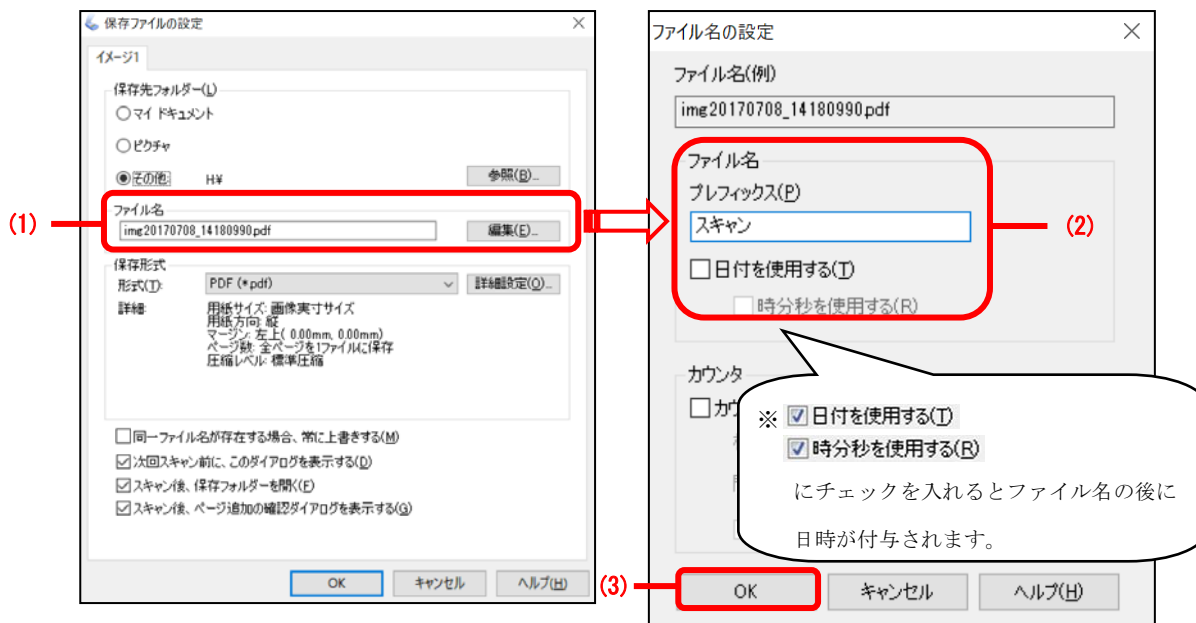
- (1) [保存先フォルダー]の「その他」にチェックを入れ  をクリックすると[フォルダーの参照]ウィンドウが開きます。
- (2) 希望の保存先を選択します。
- (3)  をクリックします。



## Windows10 演習室 ネットワークスキャナ使用方法

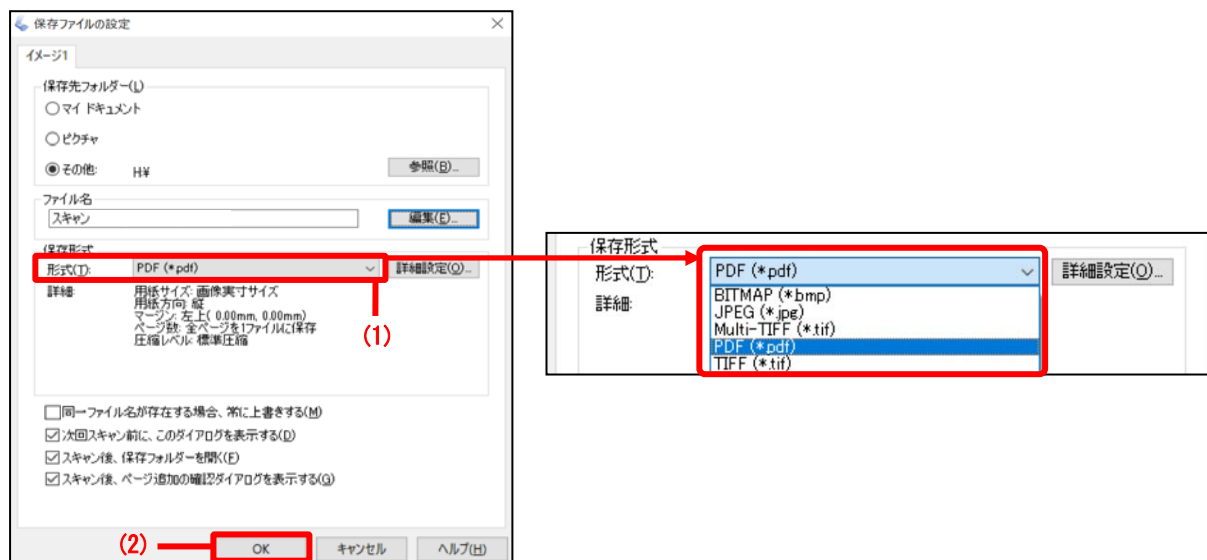
## 6. ファイル名を入力

- (1) [ファイル名]の **編集(E)...** をクリックすると、[ファイル名の設定]ウィンドウが開きます。
- (2) 任意のファイル名を設定します。
- (3) **OK** をクリックします。



## 7. ファイル形式を選択し、スキャン開始 (※ここでは PDF 形式を例にしています。)

- (1) [形式]の▼をクリックしてファイル形式を選択します。
- (2) **OK** をクリックします。



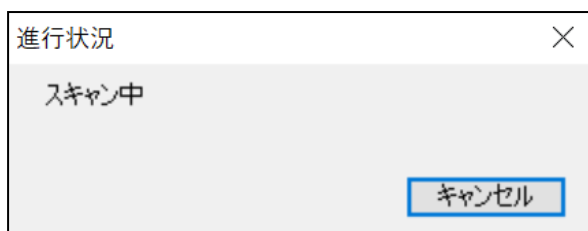
## 【データのファイル形式について】

スキャンした画像の用途により、ファイル形式を選択してください。

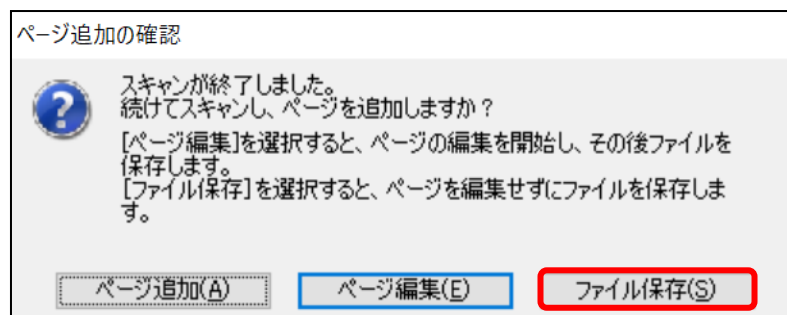
- JPEG 形式：写真の保存に適しています
- PDF 形式：ドキュメントの保存に適しています

## Windows10 演習室 ネットワークスキャナ使用方法

- (3) 画像の読み込みが開始されます。



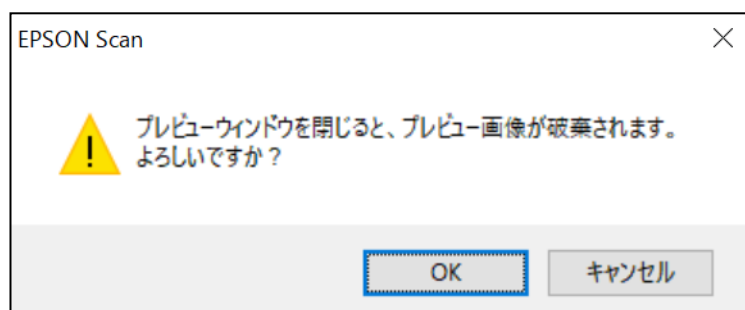
- (4) 読み込みが終了するとページ追加の確認ウィンドウが自動的に開くので、**ファイル保存(S)** をクリックします。



※ **ページ追加(A)** を選択すると続けてスキャンができます。

### 8. EPSON Scan を終了

- (1) プレビュー画面を閉じます。以下のメッセージが表示されるので、**OK** をクリックします。



- (2) EPSON Scan の画面を閉じます。

※スキャナ使用后、原稿の取り忘れに注意してください。

以上