

2023 年度
2/2 入学試験
社 会

注 意

1. 試験開始の合図があるまで、この冊子の中を見てはいけません。
2. 放送の指示にしたがって、問題冊子に受験番号・氏名を記入します。
次に、解答用紙の指定された場所にQRコードシールをはり、受験番号・氏名を記入します。
3. 試験時間は30分です。
4. 問題は、1ページから12ページまで印刷してあります。試験が始まったら最初に確認し、足りないページがあったら申し出てください。
5. 答えはすべて解答用紙に記入してください。
6. 試験が終わった後、問題冊子・解答用紙とも回収します。
7. 特に指定がないかぎり、国名については正式名称でなくてもかまいません。

共立女子中学校

受 験 番 号	氏 名
B	

1 次の会話文を読み、後の各問いに答えなさい。

共子：校長先生の「共立リーダーシップ」の話聞いて感動したわ。「全員発揮型」、個人でも発揮できるリーダーシップっていう表現が、印象に残ったなあ。

立子：一般的なリーダーシップは、グループのトップが発揮するものって感じだね。歴史の授業で勉強した過去の偉人たちも、その時代にリーダーシップを発揮したということだね。

共子：女性のリーダーってことで考えると、まず頭に思い浮かぶのは、①邪馬台国の女王だった卑弥呼だなあ。

立子：歴史書に登場する最初の女性天皇は推古天皇だったよね。おいの厩戸皇子を②摂政にして、政治をおこなったと授業で習ったよ。

共子：女性天皇で印象的なのは持統天皇だわ。亡くなった夫の③に代わって政治を進めて、日本で初めての本格的な中国式の都をつくった人だったよね。

立子：④も、亡くなった夫に代わって権力をふるったわ。後鳥羽上皇が幕府を倒すために兵を挙げた時の、彼女の演説は有名ね。彼女自身は、⑤天皇や⑥将軍のようなリーダーそのものではなかったけど、鎌倉時代頃までは、女性も地頭職を引き継いだり、財産権を持っていたりすることもあったみたいだから、女性の社会的な地位は結構高かったようだね。⑦御成敗式目でも、女性が養子をとって家の後継者を決めることが認められていたと習ったよ。

共子：⑧室町時代の日野富子も、政治に関心を示さなかった夫の足利義満に代わって、権力や財力を持ったと言われているわね。その後は、教科書の中でも、政治の場面で女性があまり登場しなくなっちゃうよね。やっと出てくるのが、平塚らいてうかなあ。女性の⑨参政権要求の動きの中で、リーダーとして活躍したんだったよね。

立子：私もしっかり勉強して、日本最初の女性の⑩内閣総理大臣を目指そうっと！

問1. 下線部①のことが記されている歴史書として、正しいものを次から1つ選び、記号で答えなさい。

ア. 後漢書東夷伝 イ. 魏志倭人伝 ウ. 宋書倭国伝 エ. 漢書地理志

問2. 下線部②は本来、厩戸皇子や中大兄皇子のような皇族が就任するものですが、皇族以外で初めて摂政となった人物として、正しいものを次から1つ選び、記号で答えなさい。

ア. 藤原良房 イ. 藤原頼通 ウ. 平清盛 エ. 豊臣秀吉

問3. 空らん ③ にあてはまる人物を答えなさい。

問4. 空らん ④ にあてはまる人物を答えなさい。

問5. 下線部⑤に関して、次のア～ウを即位した順に並べかえなさい。

ア. 後醍醐天皇 イ. 後白河天皇 ウ. 後三条天皇

問6. 下線部⑥に関して、鎌倉幕府・室町幕府・江戸幕府における、将軍を補佐した役職の組み合わせとして、正しいものを次から1つ選び、記号で答えなさい。

- ア. [鎌倉：管領 室町：老中 江戸：執権]
- イ. [鎌倉：管領 室町：執権 江戸：老中]
- ウ. [鎌倉：執権 室町：老中 江戸：管領]
- エ. [鎌倉：執権 室町：管領 江戸：老中]
- オ. [鎌倉：老中 室町：管領 江戸：執権]
- カ. [鎌倉：老中 室町：執権 江戸：管領]

問7. 下線部⑦に関して述べた文として、正しいものを次から1つ選び、記号で答えなさい。

- ア. 武士が20年の間、実際に土地を支配していたら、その支配の権利を認める。
- イ. 村内の人が身元保証人にならなければ、他の村の人を村内においてはならない。
- ウ. 幕府の許可なく結婚してはならない。
- エ. けんかをしたものは、いかなる理由によるものでも処分する。

問8. 下線部⑧の社会の様子に関して述べた文として、正しいものを次から1つ選び、記号で答えなさい。

- ア. 東北地方の豪族が国司と争い、朝廷から派遣された武士団により滅ぼされた。
- イ. 商品作物の栽培に、ほしかや油かすなどの金肥が用いられた。
- ウ. 明銭が流通し、土倉や酒屋が金融業者として活躍した。
- エ. 国司の横暴に対抗するため、開発領主は貴族や寺社に土地を寄進した。

問9. 下線部⑨に関して、第2次世界大戦前の日本の選挙権の移り変わりについて、納税額による制限にふれながら、簡潔に説明しなさい。その際、1925年に制定された法律名を明記すること。

問10. 下線部⑩に関して、日本が独立を回復した時の内閣総理大臣を答えなさい。

問11. この会話文の中には、**人物名の誤り**が1つあります。それを探して、正しい人物名を答えなさい。

2 次の図1を見て、後の各問いに答えなさい。

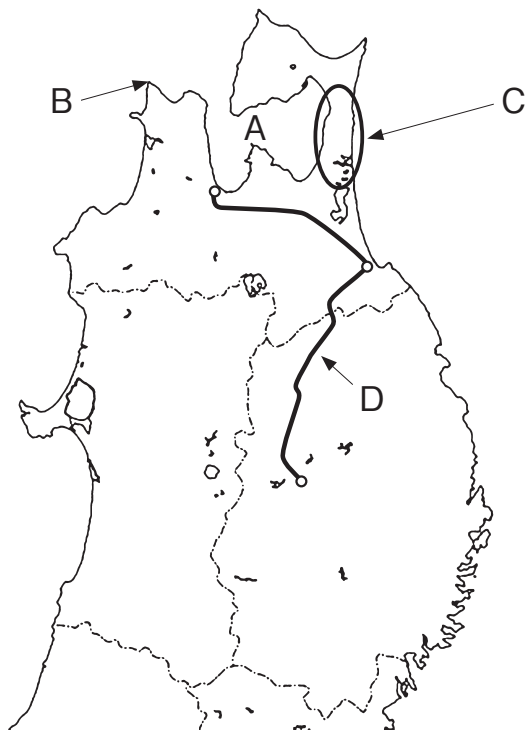


図1

問1. 図1のAでさかんに養殖されている魚介類として、正しいものを次から1つ選び、記号で答えなさい。

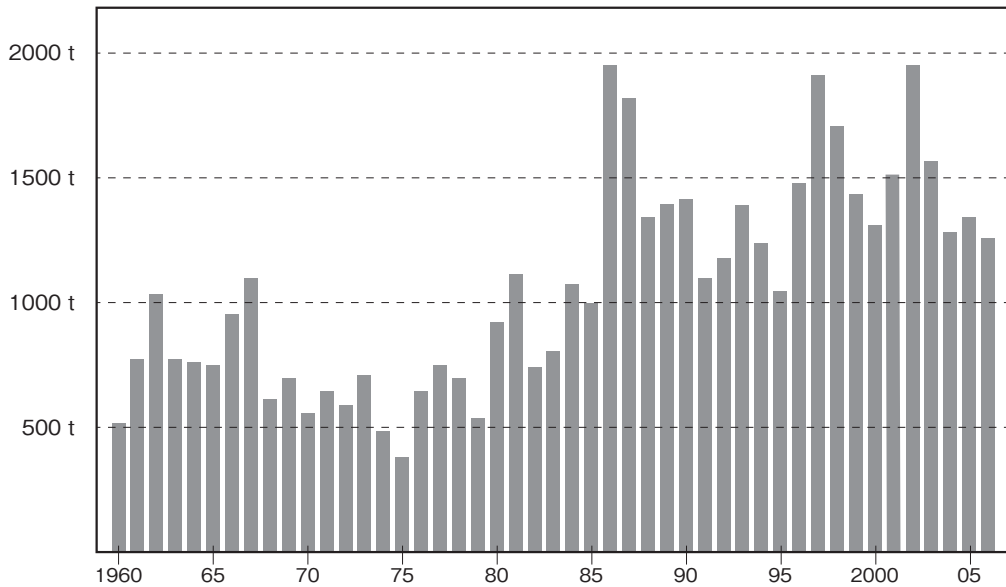
- ア. ほたて イ. サバ ウ. さけ エ. スケソウダラ

問2. 図2は、図1のBで撮影したものです。この写真を見て、後の各問いに答えなさい。



図2

- (1) この海の下に1988年に開通した海底トンネルの名称を答えなさい。
- (2) 図1のBの海域では、ミズダコ漁がおこなわれています。図3はこの地域におけるミズダコの漁獲量の移り変わりを示したものです。図3と、この地域の「漁民から聞いた話」から考えられることとして、正しいものを後のア～エから1つ選び、記号で答えなさい。



(青森県産業技術センター 水産総合研究所資料より作成・一部編集)

図3

<漁民から聞いた話>

「海底トンネルの建設が始まったのは1960年代でしたが、1970年代頃からミズダコ漁で不漁が出始めました。その頃は、地面が時々ズドンと大きく揺れることが多かったです。私たち漁民には、建設業者から特に説明はありませんでしたが、私たちの間では、海底トンネルの中に海水がしみ出てくるのを防止するために使用していた薬剤が、ミズダコの不漁に関係しているのではないかという話が出ていました。」

- ア. 1970年代には、ミズダコの漁獲量が500 tを下回る年もあったが、海底トンネルの開通以降の漁獲量は1000 t以上を保っている。
- イ. 海底トンネルの建設が始まった1980年代以降、ミズダコの漁獲量は常に伸びており、開通以降の漁獲量は1000 t以上を保っている。
- ウ. 海底トンネルが開通した年の漁獲量は、1980年の漁獲量を下回っていた。
- エ. 海底トンネルが開通した年から2005年までの間は、ミズダコの漁獲量は常に1000 tを下回っていた。

問3. 図4は、図1のCで撮影したものです。この写真にある風力発電の風車は、風向きによって風車の方向を変えることができるようになっていますが、この地域のほとんどの風車は、写真を撮影した時期には、毎年同じ方向を向いています。その理由を、季節と方角にふれながら簡潔に説明しなさい。



図4

問4. 図1のDは、東北新幹線の盛岡駅と新青森駅の区間を示していますが、この区間の線路は、両都市の最短ルートではなく、東側に大回りをしたルートになっています。その理由として、正しいものを次から1つ選び、記号で答えなさい。

- ア. 大回りをしたルート上に白神山地があり、観光業の活性化が期待できるため。
- イ. 大回りをしたルート上に八戸市があり、利用客の増加が見込めるため。
- ウ. 最短ルート上に猪苗代湖があり、環境破壊に反対する運動が起こったため。
- エ. 最短ルート上に出羽山地があり、長いトンネルを作る必要があったため。

問5. 図5は、青森県内で撮影したものです。同じ場所に2種類の交通信号機があり、^か付け替えをしている最中でした。この写真から考えられる理由として、正しいものを後のア～エから1つ選び、記号で答えなさい。



図5

- ア. 青森県は、2022年に制定された県の法律で、県内の信号機を全て縦型にすることが定められたので、縦型に付け替えている。
- イ. 青森県は、3方を海に囲まれていて風が強いので、風の影響を受けにくい縦型に付け替えている。
- ウ. 冬に雪が積もりにくい縦型が使われてきたが、LEDの導入により、信号機本体が薄^{うす}いつくりになったので、横型に付け替えている。
- エ. 費用の面で安く設置することができる縦型が使われてきたが、デジタルデバイドの観点から、横型に付け替えている。

3 次の会話文を読み、後の各問いに答えなさい。

共子：立子ちゃんは、夏休みにどこか旅行に行くの？

立子：今年の夏は、久しぶりに①ハワイに旅行に行くんだ！ ②飛行機に乗るのも久しぶりで楽しみ！

共子：ハワイかあ、いいなあ。コロナの影響^{えいきょう}で、しばらくどこにも行けなかったもんね。それに、日本に来る外国からの観光客もすごく減ったんだよね。

立子：そうだよね。③コロナの前は、色々な国の人が日本に来てくれていたよね。共子ちゃんは、今年の夏はどこか行くの？

共子：私は家族で箱根に行くんだ。温泉が楽しみだなあ。

立子：私も温泉は好きだよ。それにしても、何で日本には温泉が多いんだろうね？

共子：それは、今度立子ちゃんが行くハワイと同じで、④ からじゃないかな？

立子：そうなんだ！ じゃあ、ハワイにも温泉ってあるのかな？ あんまりイメージないけど。

共子：どうだろうね。そういえば、福島県に「スパリゾートハワイアンズ」っていう温泉が付いている施設^{しせつ}があるよね。

立子：フラダンスのショーをやっているところだよ。でも、福島県とハワイは、特に関係ないよね？

共子：「スパリゾートハワイアンズ」がある、福島県の⑤いわき市には、もともと⑥炭鉱^{たんこう}があって、石炭^{せきたん}を採掘^{さいくつ}していた時に、たくさん温泉^{おんせん}が湧いてきたんだって。しばらくして炭鉱が閉山した後、その温泉を有効活用するためにできたのが「スパリゾートハワイアンズ」なんだって！

立子：へえ、よく知ってるね。

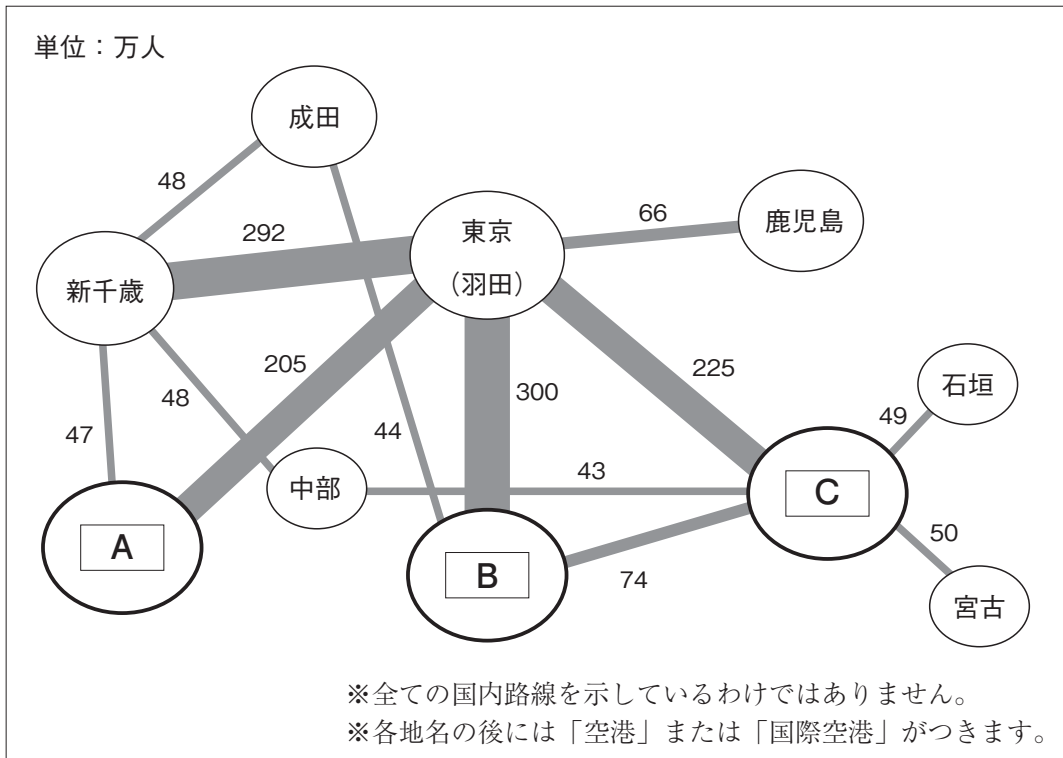
共子：映画でやってたのをみたことがあるんだ。そうだ、立子ちゃん、今度映画でもみに行こうよ！

立子：いいね！ 私は⑦ポップコーン^{ぽっぷこーん}を食べながら、映画をみるのが大好きなの！

共子：じゃあ、おもしろそうな映画を調べておくれ！

問1. 下線部①は、ある国に属する地域名です。ハワイが属する国名を答えなさい。

問2. 下線部②に関して、図1は航空機の主な国内路線の旅客輸送量（2020年度）を示したものです。図1の ～ は、大阪空港、福岡空港、那覇空港のいずれかです。 ～ と空港名の組み合わせとして、正しいものを後のア～カから1つ選び、記号で答えなさい。



（『日本国勢図会 2022/23』矢野恒太記念会 より作成・一部編集）

図1

- ア. [A：大阪 B：福岡 C：那覇]
- イ. [A：大阪 B：那覇 C：福岡]
- ウ. [A：福岡 B：大阪 C：那覇]
- エ. [A：福岡 B：那覇 C：大阪]
- オ. [A：那覇 B：大阪 C：福岡]
- カ. [A：那覇 B：福岡 C：大阪]

問3. 下線部③に関して、表1は2019年の訪日外客数の上位の国や地域と、その割合を示したものです。この表から読み取れることや、考えられることとして、正しいものを後のア～エから1つ選び、記号で答えなさい。

表1

国名・地域名	訪日外客数（人）	割合（％）
中国	9,594,394	30.1
韓国	5,584,597	17.5
台湾	4,890,602	15.3
香港	2,290,792	7.2
アメリカ合衆国	1,723,861	5.4
タイ	1,318,977	4.1
オーストラリア	621,771	2.0
フィリピン	613,114	1.9
マレーシア	501,592	1.6
ベトナム	495,051	1.6
その他	4,247,298	13.3
計	31,882,049	100.0

（日本政府観光局ウェブサイトより作成・一部編集）

- ア. アジアの国や地域が多数を占めており、アジア以外の国や地域は1つしかない。
- イ. 表の中の上位に来るアジアの国や地域は、日本までの地理的距離が近い。
- ウ. 東南アジアの国や地域からの訪日外客数の合計は、アメリカ合衆国の訪日外客数よりも少ない。
- エ. 2023年現在、表の中でASEANに加盟している国は、3か国である。

問4. 空らん ④ にあてはまる内容を考えて答えなさい。

問5. 下線部⑤の位置として、正しいものを図2のア～エから1つ選び、記号で答えなさい。

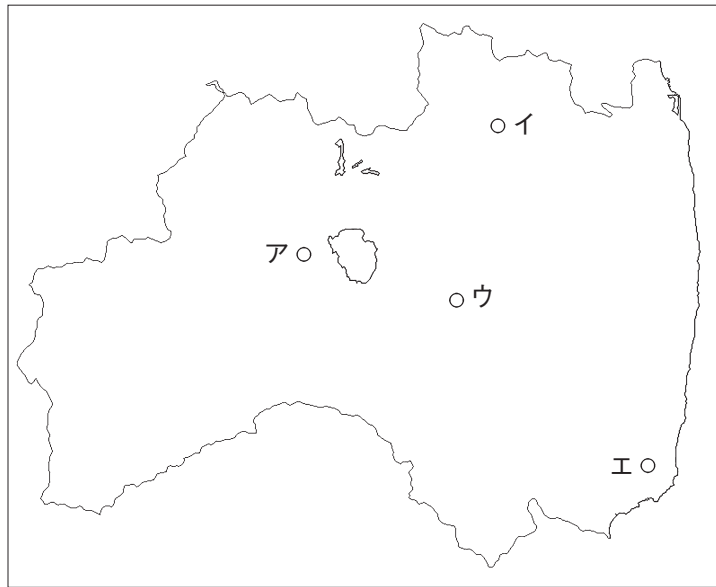
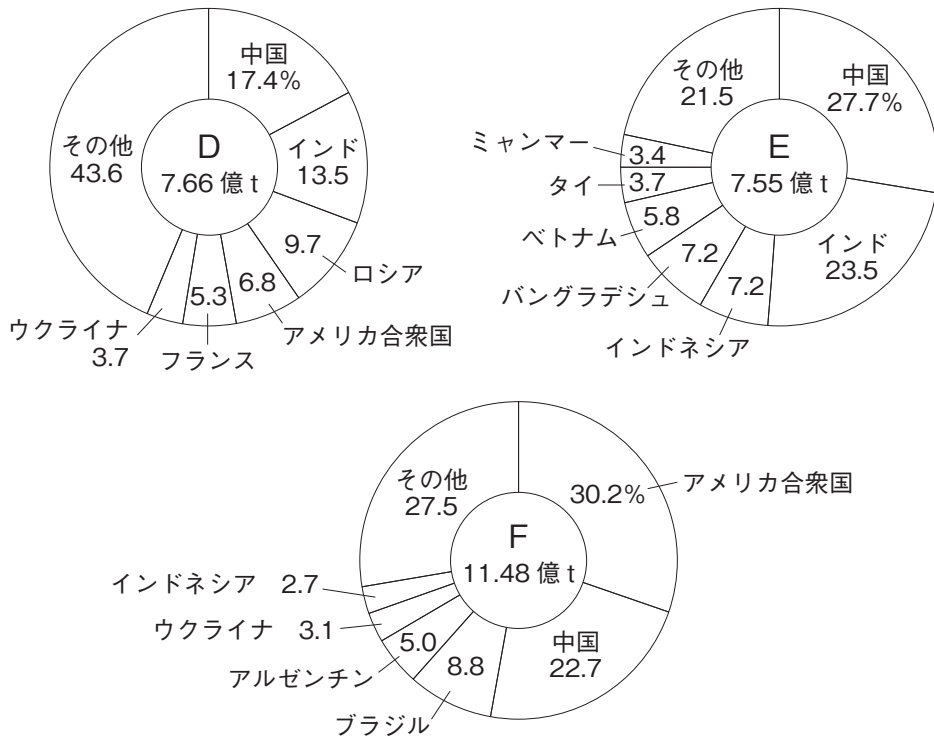


図2

問6. 下線部⑥に関して、かつて大きな炭鉱があった場所として、正しいものを次から1つ選び、記号で答えなさい。

- | | |
|-------------|-------------|
| ア. 別子 (愛媛県) | イ. 石見 (島根県) |
| ウ. 足尾 (栃木県) | エ. 夕張 (北海道) |

問7. 下線部⑦は、とうもろこしを炒^いって作られますが、とうもろこしは、米、小麦と並んで世界三大穀物と呼ばれています。図3のD～Fは、とうもろこし、米、小麦のいずれかの世界の生産量の上位国とその割合（2019年）を示したものです。D～Fと作物名の組み合わせとして、正しいものを後のア～カから1つ選び、記号で答えなさい。



(『世界国勢図会 2021/22』 矢野恒太記念会 より作成・一部編集)

図3

- | | | | |
|----------------|------------|------------|---|
| ア. [D : とうもろこし | E : 米 | F : 小麦 |] |
| イ. [D : とうもろこし | E : 小麦 | F : 米 |] |
| ウ. [D : 米 | E : とうもろこし | F : 小麦 |] |
| エ. [D : 米 | E : 小麦 | F : とうもろこし |] |
| オ. [D : 小麦 | E : とうもろこし | F : 米 |] |
| カ. [D : 小麦 | E : 米 | F : とうもろこし |] |

4 次の文章を読み、後の各問いに答えなさい。

①日本国憲法において、「永久」という表現が使用されているのは、第 ② 条の③戦争放棄に関する部分、第11条、第97条の3か所だけである。

「 ④ 」について述べられている第11条では、「国民は、すべての ④ の享有を妨げられない。この憲法が国民に保障する ④ は、^{おか}侵すことのできない永久の権利として、^{およ}現在及び将来の国民に^{あた}与えられる。」と定められている。「 ④ 」という言葉は、1945年に日本に対して発表された ⑤ 宣言の中にある表現に由来すると考えられており、国家や法律に先立つ自然権と受け止められている。

また、 ④ は大きく⑥5種類に分けられるが、日常生活において、憲法が制定された時には想定できなかった様々な問題が起きることがあり、今日では⑦憲法に載っていない新しい権利が、社会に定着してきている。

問1. 下線部①に関して述べた文として、正しいものを次から1つ選び、記号で答えなさい。

- ア. 1946年の11月3日に施行され、現在では、その日は「文化の日」となっている。
- イ. ドイツ（プロシア）の憲法を手本として制定された。
- ウ. 憲法改正を国会が発議するためには、各議院の総議員の3分の2以上の賛成が必要である。
- エ. 天皇が^{こうい}国事行為をおこなう際は、国会の助言と承認が必要である。

問2. 空らん ② にあてはまる数字を答えなさい。

問3. 下線部③の考えに基づいた上で、日本には自衛隊が存在しています。1992年に自衛隊が海外に派遣される際に、国会で成立した法律を答えなさい。

問4. 空らん ④ にあてはまる語句を漢字で答えなさい。

問5. 空らん ⑤ にあてはまる語句として、正しいものを次から1つ選び、記号で答えなさい。

- ア. ヤルタ
- イ. ベルリン
- ウ. ポツダム
- エ. テヘラン

問6. 下線部⑥に関して、社会権に含まれる権利として、正しいものを次から1つ選び、記号で答えなさい。

- ア. 参政権
- イ. 生存権
- ウ. 自由権
- エ. 環境権

問7. 下線部⑦の1つである「知る権利」は、国民が、国や地方公共団体の政治が正しくおこなわれているかどうかを知ることができるというものです。この権利を保障するために、2001年に施行された法律を漢字5字で答えなさい。

(問題はこれで終わりです)

