

2022 年度  
2/1 入学試験  
社 会

注 意

1. 試験開始の合図があるまで、この冊子の中を見てはいけません。
2. 放送の指示にしたがって、解答用紙の指定された場所にQRコードシールをはり、受験番号・氏名を記入します。
3. 試験時間は30分です。
4. 問題は、1ページから14ページまで印刷してあります。試験が始まったら最初に確認し、足りないページがあったら申し出てください。
5. 答えはすべて解答用紙に記入してください。
6. 試験が終わった後、問題冊子・解答用紙とも回収します。
7. 特に指定がないかぎり、国名については正式名称めいしょうでなくてもかまいません。

1 次の文章を読み、後の各問いに答えなさい。

日本の歴史を振り返ってみると、衣類の着用にはいくつかの用途がある。

1つ目は、身を守ることである。最も古い例を挙げると、狩りをした動物の毛皮を体に巻き付けたことがある。①旧石器時代は、地球の気温が今よりも低かったので、寒さから身を守り、大型動物から身を隠すという意味合いも考えられる。

もちろん、「作りやすい」、「脱ぎ着しやすい」ということも衣服にとって重要な要素である。弥生時代には、貫頭衣（布の真ん中に穴をあけて首を通し、腰のあたりをひもで結んで整える衣服）が多く用いられていた。また、当時は田下駄をはいて②稲作をおこなっていたことも出土物からわかっている。

2つ目は、その人の地位や所属を表すことである。例えば、飛鳥時代には聖徳太子（厩戸王）により、③が制定された。奈良時代の貴族と農民は、住む場所も着るものも全く異なるものであったし、④平安時代の貴族は、宮中に出向くときの衣服のほかにも、狩り用の衣服や普段着用の衣服など、さまざまな種類の衣服を身につけていた。

3つ目は、個人の思想や個性を表現することである。例えば、⑤後醍醐天皇は密教的な衣服を好んで身につけていたり、⑥足利義満が僧侶の姿をしていたりしたことも当時の絵から伝わっている。江戸時代には、遊女や歌舞伎役者の⑦浮世絵を通して、人々の間にさまざまな着物の着こなしや色柄が流行したことも知られている。

⑧幕末の開港により、明治時代になると西洋の文化が入ってきた。西洋風の衣服を着用し、文化に触れることは、西洋諸国を受け入れ、追いつこうという日本政府の姿勢にもつながった。また、平塚らいてうは女性の参政権獲得を目指して、イギリスの女性文芸サロン「ブルーストッキング」を参考に、青鞥社を作った。一方、⑨太平洋戦争がはじまると、政府は人々の服装にも厳しい統制をかけるようになる。華美であることはよしとされず、「ぜいたくは敵だ」などの標語や、もんぺといったズボン型の衣服が奨励され、他とは違う服装をすることが非難を浴びる時代になった。

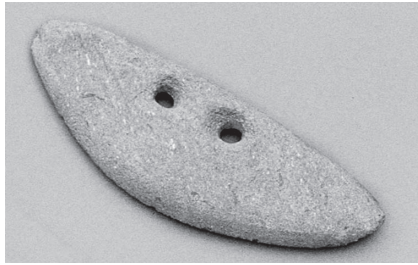
戦争が終わって、日本が⑩高度経済成長期を迎えると、大量消費の時代になり、人々は量産された安い衣服に身を包みながらも、再び個性を表現するようになった。

このように、生活環境の変化などによって、新たな衣類の用途が生まれてきたのである。

問1. 下線部①に関して述べた文として、正しいものを次から1つ選び、記号で答えなさい。

- ア. まじないや祈りのためと考えられる土偶をつくった。
- イ. 小型の動物が増加し、弓矢を使って狩りをするようになった。
- ウ. 炎のような飾りのついた土器が使用されるようになった。
- エ. 日本列島は大陸と陸続きであった。

問2. 下線部②に関して、次の写真は当時の稲作で使用されていたものです。これを何  
というか、漢字3字で答えなさい。



(弥生ミュージアム ホームページ より作成・一部編集)

問3. 空らん  には、優秀な人材を確保するために、色別のかんむりを授ける制  
度が入ります。この語句を漢字5字で答えなさい。

問4. 下線部④の女性の正式な服装を何というか答えなさい。

問5. 下線部⑤に関して述べた文を、年代の古い順に並びかえなさい。

- ア. 足利尊氏や新田義貞とともに、鎌倉幕府を滅ぼした。
- イ. 天皇に権力を集中させる、建武の新政とよばれる政治をおこなった。
- ウ. 2度の倒幕計画を進めたが、失敗して隠岐に流された。
- エ. 京都を逃れ、吉野において正統の皇位を主張したことで、南北朝の動乱が60年  
近く続いた。

問6. 下線部⑥は日明貿易を開始しました。日明貿易での日本の主な輸入品として、正  
しいものを次から1つ選び、記号で答えなさい。

- ア. 生糸                      イ. 木綿                      ウ. 銅                      エ. 硫黄

問7. 下線部⑦に関して、ヨーロッパの近代絵画に強い影響を与えたとされる「東海道  
五十三次」の作者を漢字で答えなさい。

問8. 下線部⑧に関して、1854年に日本とアメリカが結んだ条約について述べた文として、  
誤っているものを次から1つ選び、記号で答えなさい。

- ア. アメリカ船が必要とする燃料や食料を供給する。
- イ. 下田・箱館（函館）の2港を開いて領事をおく。
- ウ. 同じ内容の条約を、オランダ・イギリス・ロシアとも結んだ。
- エ. 日本に滞在するアメリカ人への領事裁判権を認める。

問9. 下線部⑨に関して、天皇がラジオで国民に終戦を伝えた日はいつですか。解答ら  
んに合うように年月日を答えなさい。

問10. 下線部⑩のできごととして、誤っているものを次から1つ選び、記号で答えなさい。

- ア. アジアで最初のオリンピックが、東京で開催された。
- イ. 公害問題が深刻化し、四大公害病が大きな問題となった。
- ウ. 産業構造の変化にともない、全国で人口の過密化がすすんだ。
- エ. 東海道新幹線が開業し、大都市間の移動時間が短縮された。

2 政令指定都市は現在20市あります。表1は、政令指定都市についての統計で、上から人口順に並んでいます。これについて、後の各問いに答えなさい。

表1

	人口 (2020年1月1日)	年齢別人口構成			産業別就業者割合(2015年10月1日)		
		0~14歳 (%)	15~64歳 (%)	65歳以上 (%)	第1次産業 (%)	第2次産業 (%)	第3次産業 (%)
横浜市	3,754,772	12.1	63.4	24.5	0.5	20.7	78.8
<b>A</b>	2,730,420	11.0	63.8	25.2	0.1	22.7	77.2
名古屋市	2,301,639	12.4	62.8	24.8	0.3	24.6	75.1
札幌市	1,959,313	11.2	61.6	27.2	0.5	15.4	84.1
福岡市	1,554,229	13.5	64.8	21.7	0.7	15.0	84.3
神戸市	1,533,588	12.1	59.9	28.0	0.8	20.0	79.2
川崎市	1,514,299	12.8	67.3	19.9	0.4	21.3	78.3
京都市	1,409,702	11.3	60.6	28.0	0.9	21.6	77.6
さいたま市	1,314,145	13.1	64.0	22.9	0.8	20.2	79.0
広島市	1,195,775	13.6	61.2	25.2	1.0	22.6	76.4
仙台市	1,064,060	12.4	63.7	23.9	0.8	16.5	82.7
千葉市	972,516	12.0	62.1	25.9	0.7	18.8	80.4
北九州市	950,602	12.3	57.1	30.6	0.8	24.6	74.6
堺市	834,787	12.7	59.2	28.0	0.5	24.4	75.1
浜松市	802,527	13.0	59.5	27.5	4.0	34.4	61.6
新潟市	788,465	12.0	58.8	29.2	3.7	22.1	74.2
熊本市	733,721	14.0	60.1	26.0	3.8	17.0	79.1
相模原市	718,300	12.0	62.4	25.6	0.7	24.4	74.9
岡山市	708,973	13.3	60.6	26.1	2.6	22.0	75.4
静岡市	698,275	11.5	58.4	30.1	2.7	26.3	71.0

(『データでみる県勢第30版』矢野恒太記念会より作成・一部編集)

問1. 表1からわかることについて述べた文として、誤っているものを次から1つ選び、記号で答えなさい。

ア. 農林水産業に従事する人の割合が最も高い都市は新潟市である。

イ. 最も高齢化が進んでいる都市は北九州市である。

ウ. 人口100万人以上の都市は11ある。

エ. 横浜市と神戸市の0～14歳の人口は、横浜市のほうが多い。

問2. 表1のAの都市名を答えなさい。

問3. 政令指定都市について述べた文として、誤っているものを次から1つ選び、記号で答えなさい。

ア. 人口50万人以上の都市である。

イ. 面積が1,000 km<sup>2</sup>以上の都市である。

ウ. 市内にいくつかの区を設けて、区役所をおいている都市である。

エ. 道府県並みの行政の権限をもつ都市である。

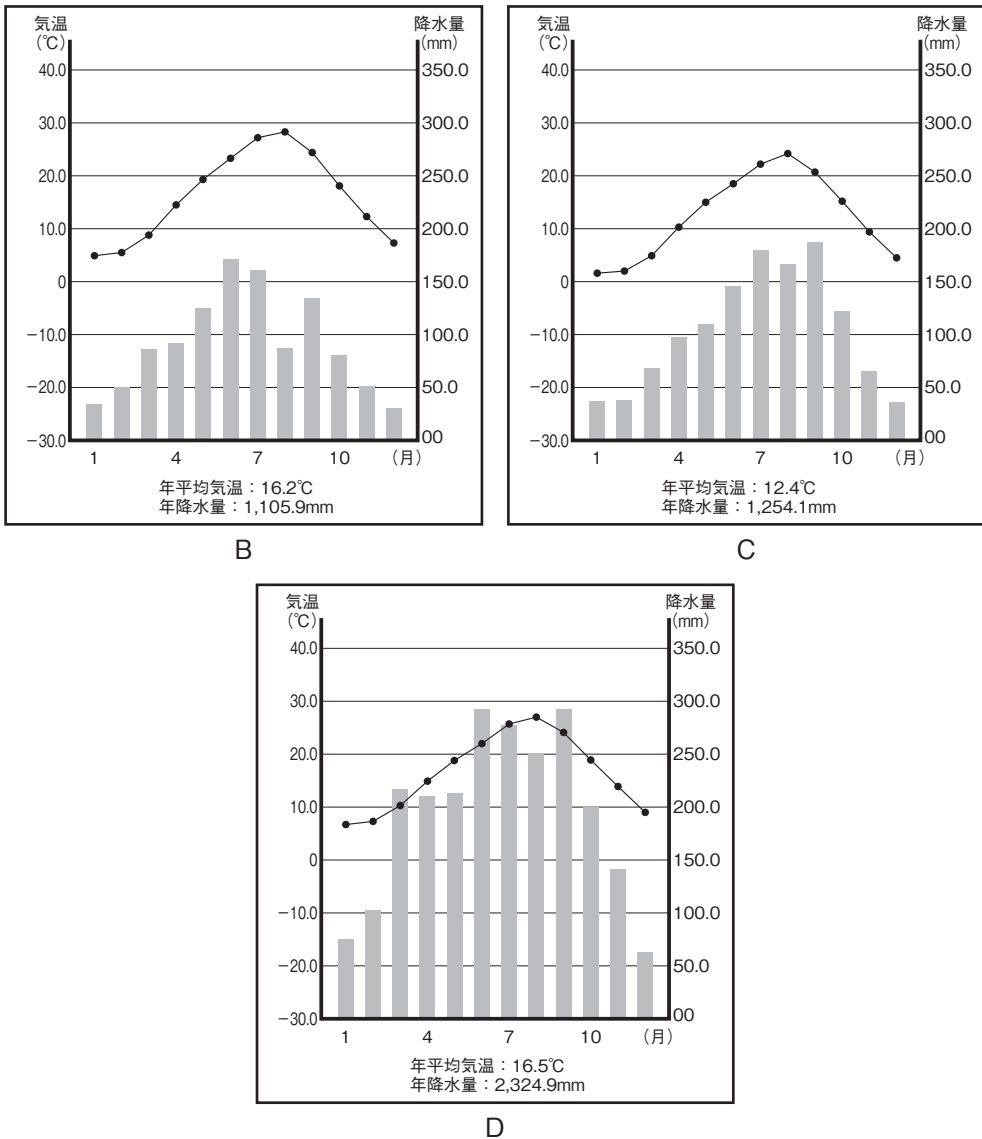
問4. 次の(1)～(3)の文は、政令指定都市のいずれかについて述べたものです。それぞれの都市名を答えなさい。

(1) この都市は、1963年に門司・小倉・若松・八幡・戸畑の5つの市の合併によって誕生した。

(2) この都市は工業都市で、とくに自動車・オートバイや楽器の生産がさかんである。

(3) この都市には世界文化遺産に指定された百舌鳥・古市古墳群の古墳の多くが分布している。

問5. 図1のB～Dは、仙台市、静岡市、岡山市のいずれかの気温と降水量を示したものです。B～Dと都市名の組み合わせとして、正しいものを後のア～カから1つ選び、記号で答えなさい。



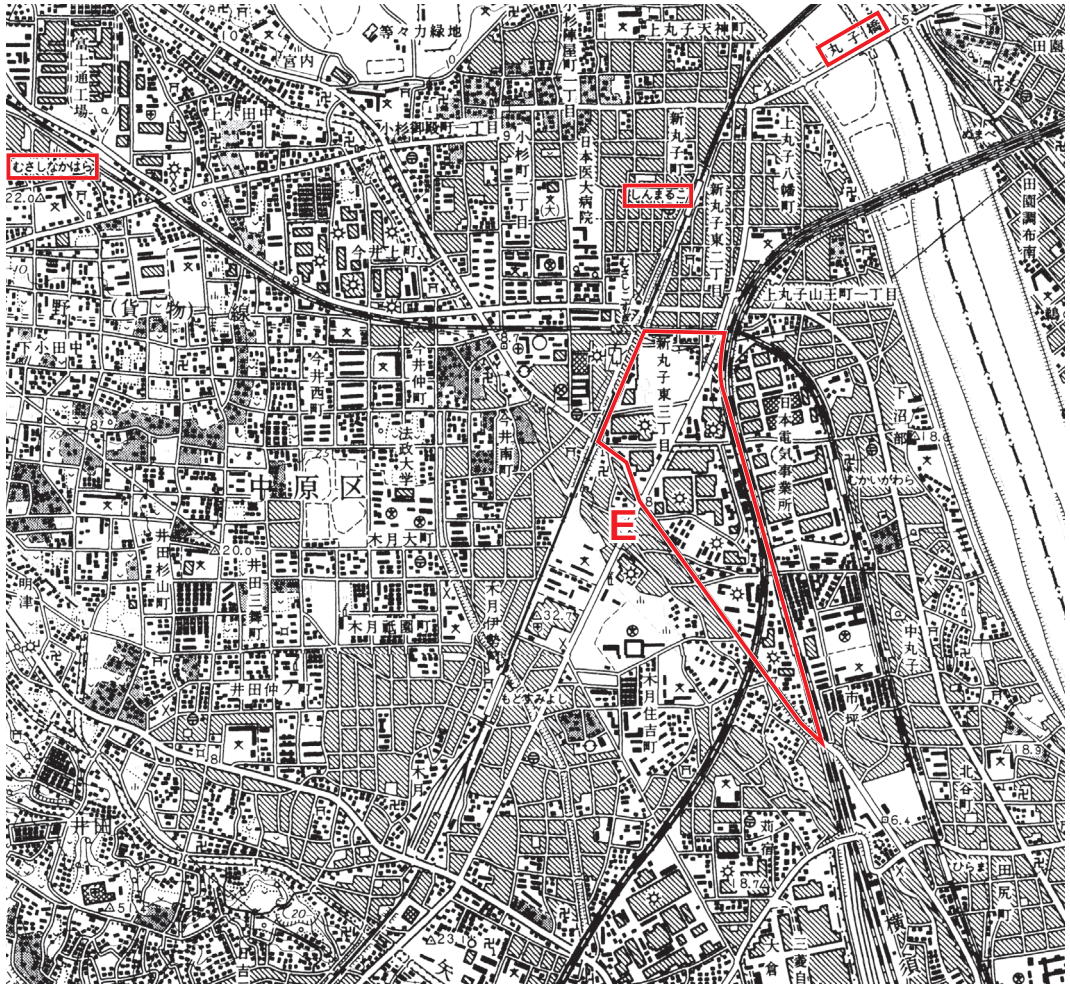
(国立天文台編『理科年表 2020』より作成)

図1

- ア. [B：仙台市 C：静岡市 D：岡山市]
- イ. [B：仙台市 C：岡山市 D：静岡市]
- ウ. [B：静岡市 C：仙台市 D：岡山市]
- エ. [B：静岡市 C：岡山市 D：仙台市]
- オ. [B：岡山市 C：仙台市 D：静岡市]
- カ. [B：岡山市 C：静岡市 D：仙台市]

このページに問題はありません。

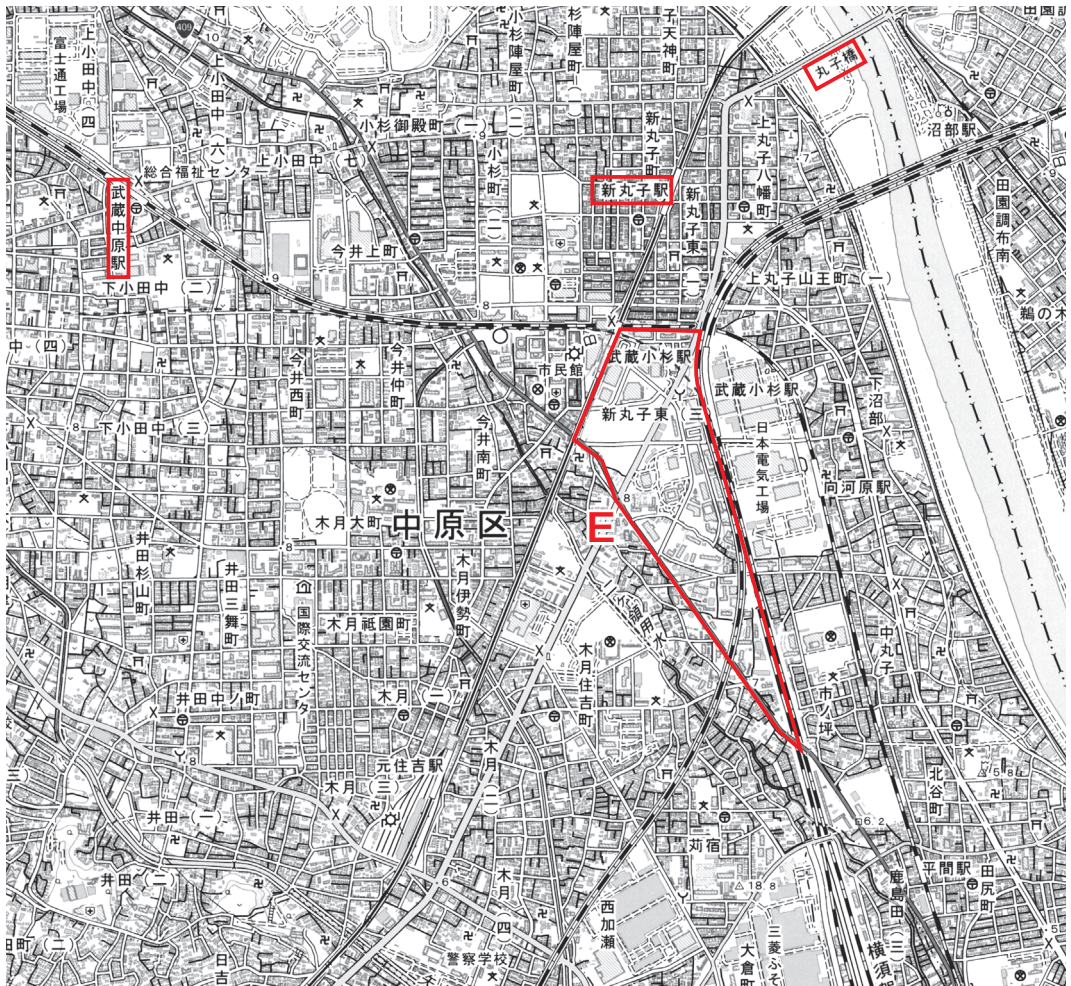
問6. 図2は、川崎<sup>なかほら</sup>市中原区<sup>むさしこすぎ</sup>の武蔵小杉駅<sup>ほんい</sup>周辺の1987年に発行された2万5千分の1地形図で、図3は、図2とほぼ同じ範囲の2020年に発行された2万5千分の1地形図です。これらを見て、後の各問いに答えなさい。



(2万5千分の1地形図「川崎」昭和62年7月30日発行 国土地理院より作成・一部編集)

図2





(2万5千分の1地形図「川崎」令和2年1月1日発行 国土地理院より作成・一部編集)

図3

- (1) 図2と図3から読み取れることについて述べた文として、誤っているものを次から1つ選び、記号で答えなさい。
- ア. 1987年から2020年の間に中原区役所は北へ移転した。
  - イ. 新丸子駅から南西の方向に病院がある。
  - ウ. 1987年から2020年の間に武蔵中原駅前に郵便局ができた。
  - エ. 1987年から2020年の間に丸子橋の西側にある交番は移転した。

- (2) 図2と図3中の赤い線で囲まれたEの範囲を見ると、1987年に武蔵小杉駅の南側一帯にあった工場が、2020年にはなくなっていることが読み取れます。また、表1から、川崎市は生産年齢人口とよばれる15～64歳の人口の割合が、政令指定都市のなかで最も高いことがわかります。これについて述べた文として、**誤っているもの**を次から1つ選び、記号で答えなさい。ただし、工場の地図記号は、2万5千分の1地形図では、2013年になくなりましたが、実際に工場もなくなっています。
- ア. 人件費の安いアジア諸国などに工場が移転するなどしたため、工場がなくなつた。
  - イ. 工場の跡地が再開発され、武蔵小杉駅<sup>あとち</sup>から利用できる鉄道路線も増えた。
  - ウ. 工場がなくなり、雇用<sup>こよう</sup>が失われたため、生産年齢人口の割合が高くなっている。
  - エ. 都心への利便性が高いため、多くの人口が流入し、生産年齢人口の割合が高くなった。

3 次の図1を見て、後の各問いに答えなさい。

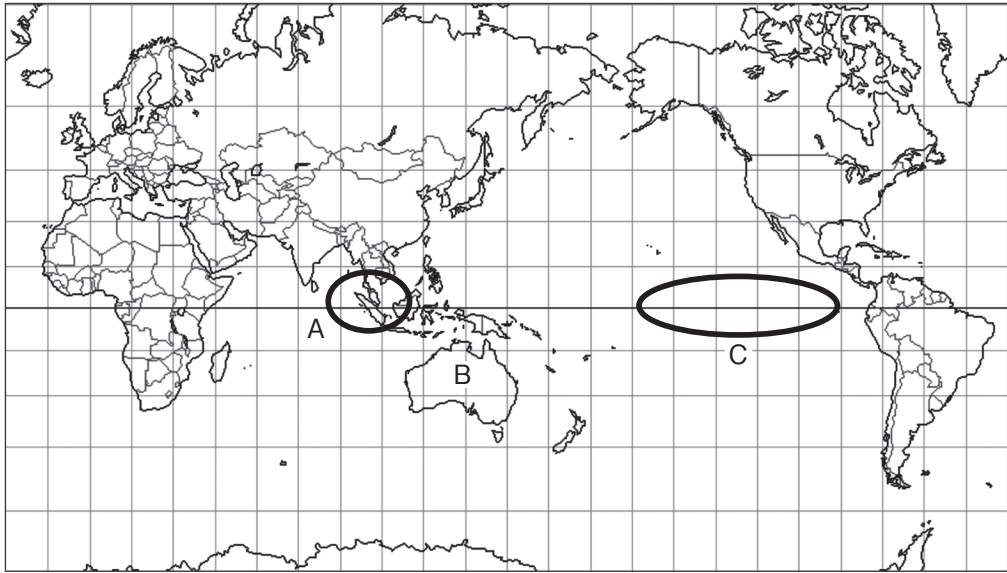


図1

問1. 次の文は、世界の大陸について述べたものです。文中の空らんにあてはまる語句を答えなさい。

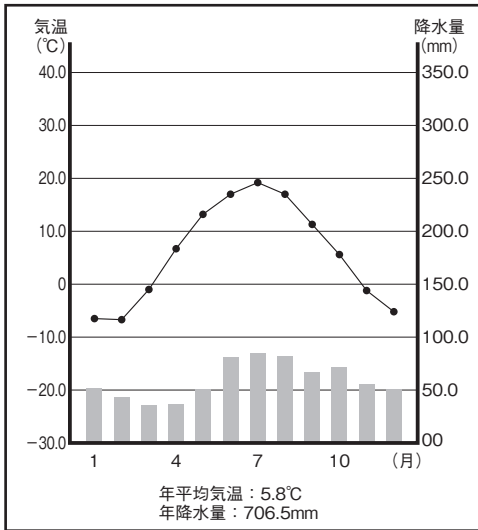
世界の大陸は、北アメリカ大陸・南アメリカ大陸・アフリカ大陸・オーストラリア大陸・南極大陸・大陸の六つに分かれている。

問2. 次の文章は、図1にある「縦の線」について述べたものです。空らん①～③にあてはまる語句の組み合わせとして、正しいものを後のア～クから1つ選び、記号で答えなさい。

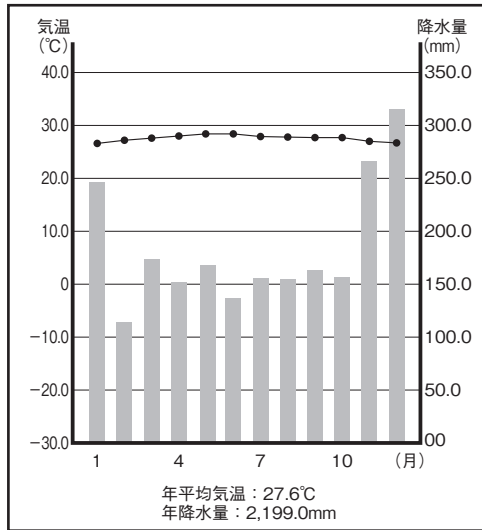
図1の縦の線は、①と呼ばれる。②にある旧グリニッジ天文台を通っている①が、世界の時間を決めるための基準となっている。日本の時間を決める基準となる①は、③県の明石市を通る線である。

- ア. [①：経線 ②：ロンドン ③：愛知]
- イ. [①：経線 ②：ロンドン ③：兵庫]
- ウ. [①：経線 ②：ニューヨーク ③：愛知]
- エ. [①：経線 ②：ニューヨーク ③：兵庫]
- オ. [①：緯線 ②：ロンドン ③：愛知]
- カ. [①：緯線 ②：ロンドン ③：兵庫]
- キ. [①：緯線 ②：ニューヨーク ③：愛知]
- ク. [①：緯線 ②：ニューヨーク ③：兵庫]

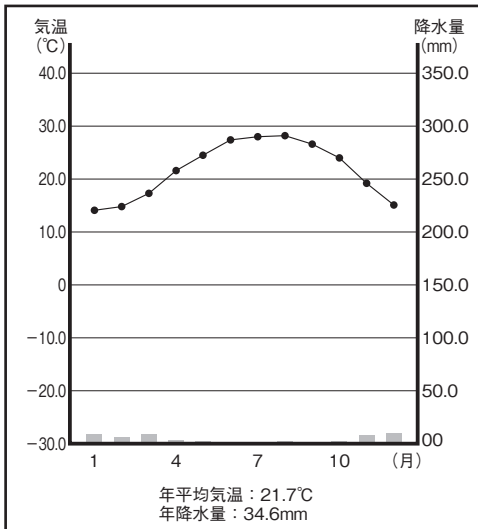
問3. 図1のAの地域にある「シンガポール」の雨温図として、正しいものを次から1つ選び、記号で答えなさい。



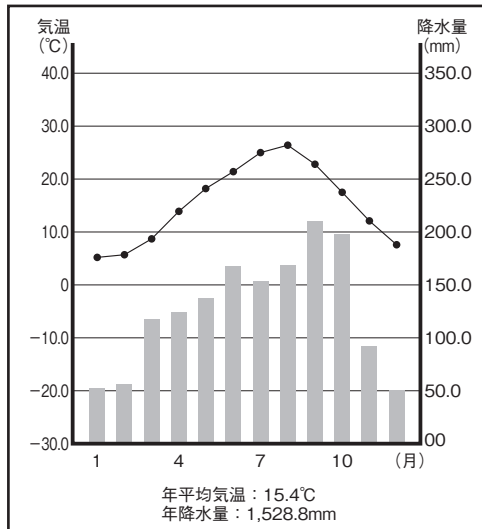
ア



イ



ウ



エ

(国立天文台編『理科年表 2020』より作成)

図2

問4. 図1のBの国はオーストラリアです。表1は、オーストラリアにおける各都市の2月の月平均最高気温を示したものです。この表を見て、日本とオーストラリアの異なる点とその理由を簡潔に説明しなさい。

表1

2月	ブリスベン	ケアンズ	パース
月平均最高気温(℃)	28.7	31.1	30.8

(気象庁 ホームページ より作成)

問5. 次の文は、図1のCの海域について述べたものです。文中の空らんにあてはまる語句をカタカナ6字で答えなさい。

Cの海域の海水面の温度が、平年よりも高くなる  現象が発生すると、日本では一般的に梅雨いっばんできつゆが長くなり、冷夏や暖冬となることが多いとされている。

4 次の文章を読み、後の各問いに答えなさい。

約200年前から人間は石炭や石油などを使うようになり、それ以降の経済活動の発展にともなって、大気中に二酸化炭素（CO<sub>2</sub>）やメタンなどの温室効果ガスが増えてきました。そのため、地球表面の温度が上昇する地球温暖化が起きて、世界の気候に大きな変化を与えています。

（中略）

1997年の ① 議定書では、先進国による2020年までの温室効果ガス削減目標が決められました。しかし、先進国だけでは地球温暖化は食い止められないため、2015年には途上国も参加する「 ② 協定」が採択されました。 ② 協定の目標は、世界の気温上昇を ③ 前に比べて2度未満、さらには1.5度以内におさえることです。各国はできる限り高い削減目標を独自に設定し、その対策を行っていきます。

2020年10月、日本はさらに高い目標として ④ までに温室効果ガスの排出を実質ゼロにする ⑤ 「脱炭素社会」を目指すことを宣言しました。石炭火力発電を廃止して、太陽光や風力などの再生可能エネルギーに置きかえることなどが進められます。企業や個人も、CO<sub>2</sub>削減や脱炭素化に取り組んでいきます。

（『日本のすがた2021』矢野恒太記念会 より作成）

問1. 空らん ① にあてはまる語句を次から1つ選び、記号で答えなさい。

ア. 東京      イ. 伊勢志摩      ウ. 沖縄      エ. 京都

問2. 空らん ② にあてはまる語句を次から1つ選び、記号で答えなさい。

ア. ワシントン      イ. パリ      ウ. ベルリン      エ. トロント

問3. 空らん ③ にあてはまる語句を次から1つ選び、記号で答えなさい。

ア. 産業革命      イ. 大航海時代      ウ. 第二次世界大戦      エ. エネルギー革命

問4. 空らん ④ にあてはまる語句を次から1つ選び、記号で答えなさい。

ア. 2030年      イ. 2040年      ウ. 2050年      エ. 2060年

問5. 下線部⑤に関して、表1は「主要国の石炭火力発電の割合」を示したものです。  
この表を見て、後の各問いに答えなさい。

表1

国名	2010年(%)	2017年(%)
イギリス	28	7
【ア】	5	3
ドイツ	43	39
【イ】	46	31
カナダ	13	9
【ウ】	77	68
日本	27	33

(『朝日キーワード2022』朝日新聞出版社より作成・一部編集)

- (1) 表1の【ア】～【ウ】は、アメリカ合衆国、中国、フランスのいずれかです。「中国」にあたるものをア～ウから1つ選び、記号で答えなさい。
- (2) 日本は、2010年と比べて、2017年には石炭火力発電の割合が増加しています。この間の日本の状況<sup>じょうきょう</sup>をふまえて、その理由を簡潔に説明しなさい。

(問題はこれで終わりです)

